

Wyprawa w Góry Księżycowe

31 grudnia 1938
11 kwietnia 1939

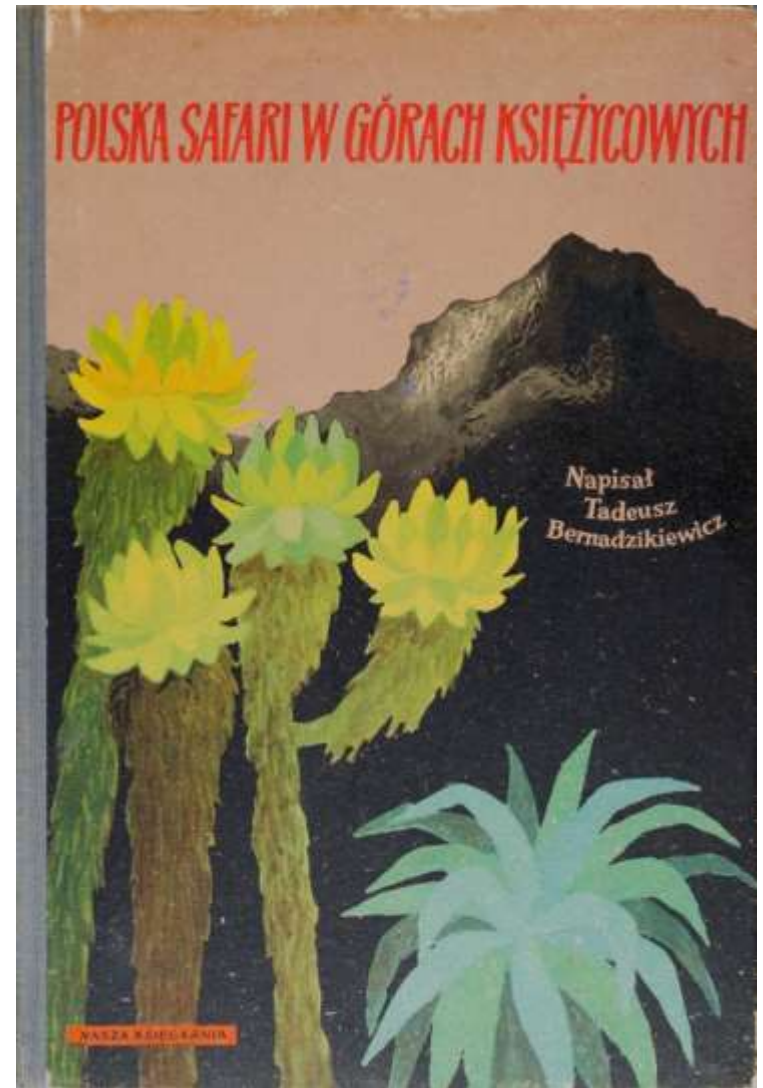
A F R Y K A

**Pamięci Tadeusza Wiśniewskiego,
wybitnego botanika, pracownika
Zakładu Systematyki i Geografii Roślin UW**



Większość prezentowanych zdjęć stanowią czarno-białe fotografie, wykonane na szklanych kliszach 9 x 12 cm AGFA przez **Tadeusza Wiśniewskiego** (w pozostałych przypadkach podano źródło).

Zamieszczone cytaty pochodzą z książki z 1955 roku „**Polska safari w Górach Księżycowych**” (zdjęcie obok) autorstwa jednego z uczestników wyprawy.



Uczestnicy wyprawy

GRUPA ALPINISTYCZNA

Tadeusz Bernadzikiewicz

Tadeusz Pawłowski

- członkowie Klubu
Wysokogórskiego Polskiego
Tow. Tatrzańskiego

GRUPA NAUKOWA

prof. Edward Loth

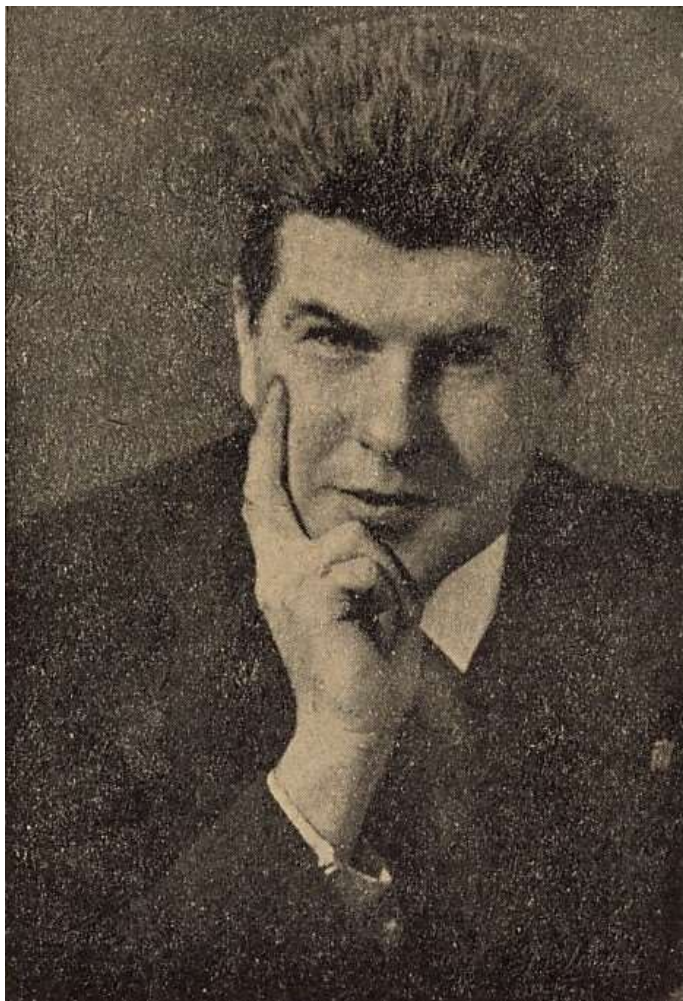
- lekarz i antropolog, UW

dr Tadeusz Wiśniewski

- botanik, UW



Pieczęć wyprawy



1905-1943

Dlaczego Tadeusz Wiśniewski
wybrał Góry Księżycowe
(Ruwenzori)?

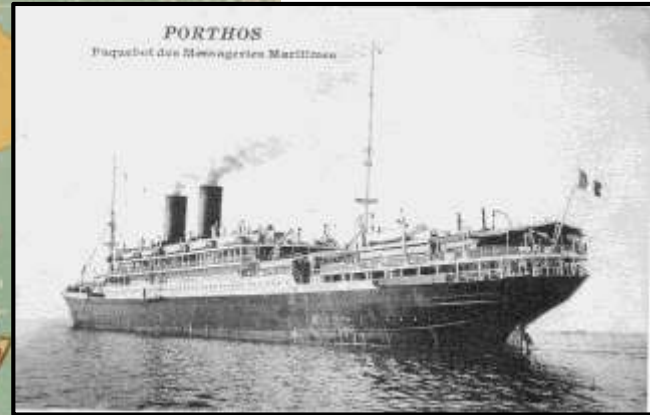
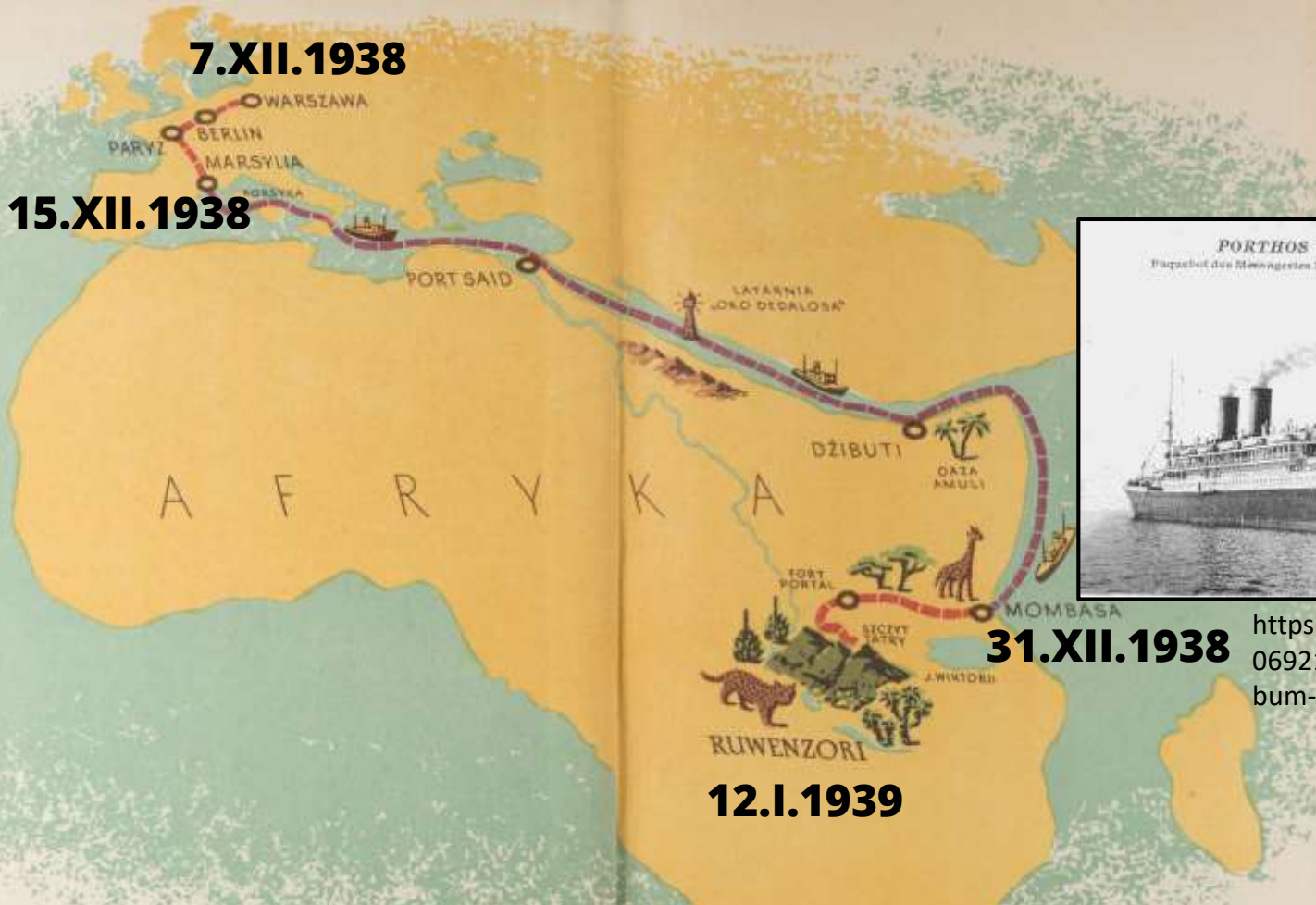
Sercem oddany był mszakom –
zbierał je już jako uczeń
gimnazjum.

Przesiąknięte wilgocią Góry
Księżycowe ofiarowały ich
niezliczone gatunki...

Ruwenzori w języku miejscowym
oznacza „góry tworzące deszcz”.

7.XII.1938

15.XII.1938



31.XII.1938

<https://www.flickr.com/photos/97069214@N08/28645832713/in/album-72157657119922064/>

12.I.1939

Wyruszyli pociągiem do Marsylii. Tam wsiedli na statek „Porthos”, na którym po 16 dniach, w sylwestra 1938 roku – dobijają do Mombasy.



Statek „Porthos” wypływa z Marsylii



Ruvenzori – góry pochodzenia tektonicznego. Leżą na granicy Konga i Ugandy. Najwyższy szczyt (5109 m n.p.m.) jest trzecią co do wysokości górą Afryki.



Z portu Mombasa (obecnie w Kenii) badacze udali się kolejną do Nairobi, gdzie kupili auto ciężarowe i nim dotarli do Bugoye (1230 m) u stóp Ruwenzori.

„W kilka minut po wprowadzeniu auta na dziedziniec zjawiała się spora gromadka Murzynów”



Zdjęcie z książki „Polska safari...”

12.01.1939 – Bugoye.

W Bugoye miejscowy „król” czyta pismo polecające i daje znak mężczyźnie, który...

„ [...] zrywa się niezwłocznie, wbiega na najbliższy pagórek i płaczącym głosem zaczyna wydawać jakieś nieartykułowane dźwięki. Niedługo po tym odzywają się w okolicy tam-tamy. Przygotowania do safari, która ma wyruszyć za kilka dni, znajdują się – jak widać – w pełnym toku”



Zdjęcie z książki „Polska safari..”

Kilku z 44 tragarzy polskiej wyprawy.

2 km

Muguszu

Bujuku

Bujuku

19.01.1939
START: Bugoye

Trasa, którą w ciągu 40 dni pokonał Tadeusz Wiśniewski, zbierając materiał – mszaki. Grupa alpinistyczna zdobywała m.in. widoczne na zdjęciu lodowce (z lewej strony)





Bugoye w 1939 r.

Zdjęcie z miesięcznika „Morze i kolonie” z sierpnia 1939 roku,
artykuł o wyprawie napisany przez T. Bernardzikiewicza

Jeden z członków wyprawy w trawie słoniowej (*Pennisetum purpureum*). Zdjęcie z książki „Polska safari...”



„Runęli tragarze przez opłotki obozu w Bugoye, unosząc na swych głowach 25-kilowe ładunki polskiej safari. Za chwilę zginęli nam z oczu w wysokiej słoniowej trawie, którą sawanna wkracza na podnóże Ruwenzori”



„Tuż za Nyinabitaba rozpoczynają się prawdziwe Ruwenzori, odgradzone od reszty świata żywopłotem bambusów”

bambus – ***Yushania alpina***,
afrykański endemit,
w Ruwenzori występuje tylko
pomiędzy 2600–2800 m n.p.m.

„Wkraczamy w dolinę Bujuku. Bambus się kończy. Coraz częściej występują malownicze drzewa zastrzalinu ze zwieszającymi się pnączami”

zastrzalin – ***Podocarpus***,
rodzaj drzew iglastych,
charakterystyczny dla
wilgotnych górskich lasów
półkuli południowej.



„Przecięta przed kilku dniami ścieżka pnie się po zgniłej roślinności. W podzwrotnikowej puszczy panuje wilgotny zmrok.”





„Wśród wspaniałej, gęstej roślinności, poprzez prawdziwe mury zastrzalinu i lobelii, przedzieramy się do następnej koleby”



Lobelia gibberoa





„Ziemię, pnie i gałęzie pokrywały grube warstwy mchów i porostów kapiące kroplami wody. Wszechobecna wilgoć wnikała w podróżnych z góry i z dołu”

Zastrzalin (*Podocarpus*)
w zwiewnej szacie tworzonej
przez porosty *Usnea*

Pierwsze drzewiaste starce (*Dendrosenecio*) pojawiają się na wysokości 3 000 m n.p.m. (tu widoczne na tle ciemnego muru z zastrzalinów)



„Następnego dnia polska safari opuściła utarty szlak i wtargnęła do bocznej, biegnącej na północ doliny Mugusu.”

Kigo – 3500 m. Na pierwszym planie świeczniki lobelii, w tle – odejście doliny Mugusu





Dolina Mugusu





Drzewiaste starce osiągają do 10 m wys.

Najliczniej występują:

Dendrosenecio adnivalis

(3000-3800 m n.p.m.) na glebach mokrych

Dendrosenecio erici-roseni

(3500-4800 m n.p.m.), na suchszych, bardziej stromych stokach

Dwa z wielu gatunków
gigantycznych lobelii:

Lobelia wollastonii
występuje na wys.
3700-4300 m n.p.m.



Lobelia bequaertii
występuje pomiędzy
3000-3500 m n.p.m.





Drzewiaste wrzośce
Erica arborea
w dolinie Mugusu

Mogusu



„Na uginającej się lekko, lecz stosunkowo suchej
płaski rozstawiliśmy dwa namioty, w czasie gdy
Murzyni zajmują miejsce pod okapem”



MOCULU



MOGUSU





Dolina Mugusu 3800 m n.p.m.



„Nad tym jeziorkiem – stanęła w dniu 27 stycznia 1939 roku polska safari. Jedną zaledwie wyprawą kpt. Humphreysa zakłóciła dotąd ciszę tego górskiego pustkowia”

Jeziro Mugusu (4100 m).
Odpowiada legendarnemu jeziorku Abysmal, źródłu Nilu według Herodota.



29.01.1939 – wejście na
Jolantę 4769 m n.p.m.
(na zdjęciu), drugie w historii

„W blaszanym pudełku
umieszczamy nasze wizytówki:
**Polish Ruwenzori Expedition,
I ascent from Mugusu Valley**”

Nazwa „Jolanta” nadana
na cześć włoskiej księżniczki
Iolandy di Savoia (1901-1986)

„Wreszcie w dniu 9 lutego
w towarzystwie trzydziestu kilku
Murzynów rozpoczęliśmy pochód
w górne piętro doliny Bujuku”



Kigo w widłach Bujuku i Mugusu



TANLEY & MAD KIGO

„Za murem dzikiej roślinności ukazuje się naszym stęsknionym oczom biały masyw Margherity, najwyższego szczytu Ruwenzori”

BUDUKU 2 MAR 1950



„Droga prowadzi teraz nad brzegiem rzeczki Bujuku. Od czasu do czasu ukazują się nam skalne i ośnieżone szczyty grupy Speke”



Mount Speke 4890 m n.p.m.



John **Speke** (1827-1864), angielski podróżnik, odkrywca źródeł Nilu

BUJUKU



Starce *Dendrosenecio adnivalis*. U tego gatunku uschnięte liście nie odpadają i szczelnie otulają łodygę



„W kolebie tej zwyczaj każe nocować tragarzom,
my rozstawiamy namioty opodal na wilgotnej trawie”

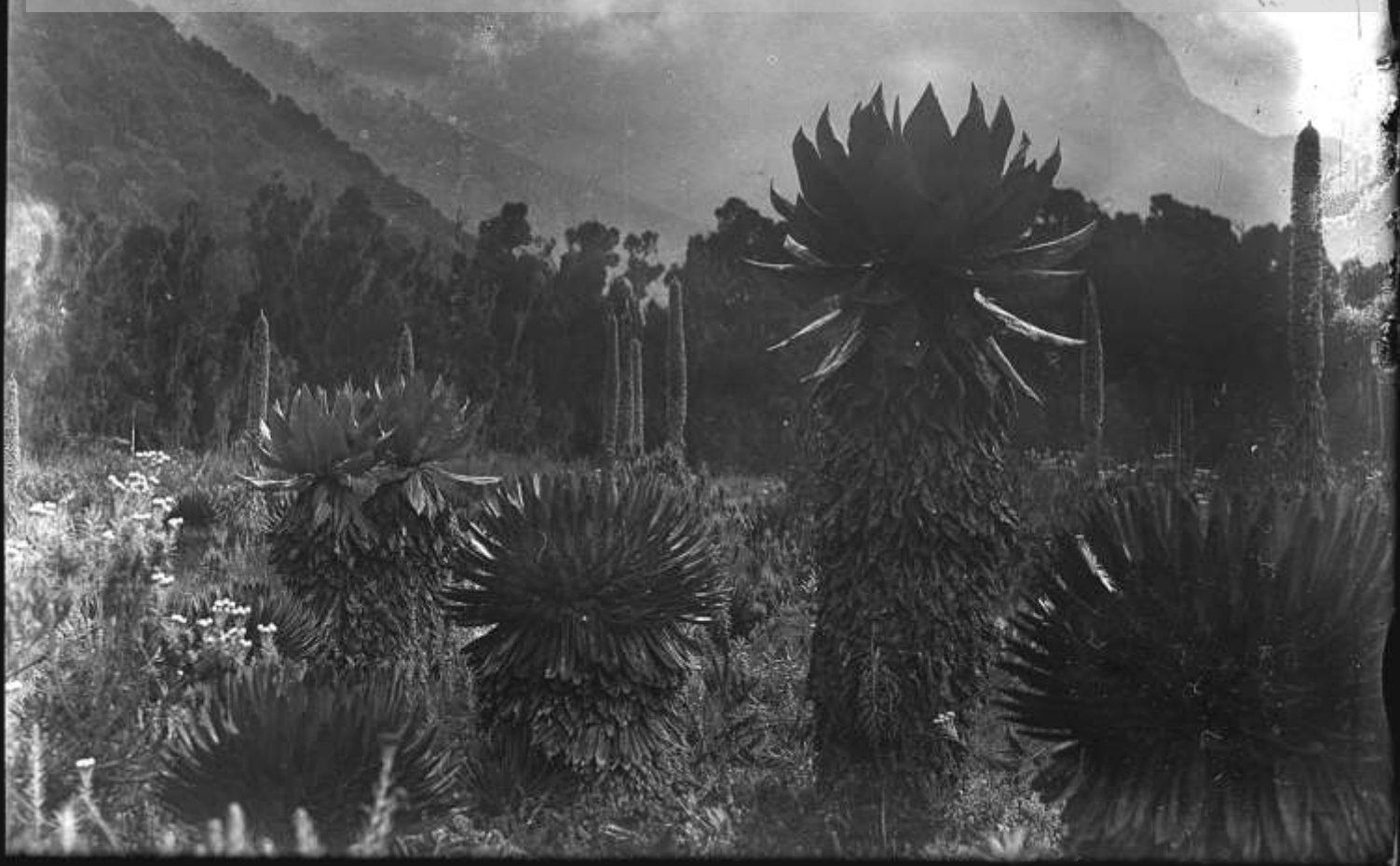
„Coraz częściej musimy przebywać bagniste łąki, porośnięte kępami turzyc, wśród których gdzieś wystrzelają pojedyncze rozłożyste senecje”



Jeziro Bujuku 3900 m n.p.m.



„Nazajutrz żegnamy dra Wiśniewskiego, który postanowił zostać z sześciu tragarzami jeszcze kilka dni w okolicy Nyinabitaba celem uzupełnienia swych badań”



Bujuku



Z doliny Bujuku alpiniści ruszyli w górę, zaś drużyna dra Wiśniewskiego dokonała powrotu wzdłuż doliny Bujuku

STANLEY Z BUZYKU



Grupa Stanleya z najwyższym szczytem Margheritą 5109 m n.p.m.,
zdobytym po raz pierwszy w 1906 r.



Na początku XX wieku Ruwenzori posiadało 43 lodowce położone w sześciu grupach górskich. Obecnie znajdziemy je tylko w trzech grupach, a ich powierzchnia jest 5x mniejsza.



Tadeusz Wiśniewski z małpką

(zdjęcie z archiwum Zielnika)

Siedząca na Chevrolecie
małpka została zaadoptowana
przez badaczy i zabrana do
Warszawy



Epilog

Tadeusz Wiśniewski za działalność konspiracyjną został rozstrzelany przez gestapo 30 listopada 1943 r.

Prof. Edward Loth i **Tadeusz Bernadzikiewicz** zginęli w Powstaniu Warszawskim w 1944 r.

Tadeusz Pawłowski żył 82 lata. Po wojnie został kierownikiem Tatrzańskiego Ochotniczego Pogotowia Ratunkowego. Do końca życia mieszkał w Zakopanem.

Zbiory mszaków zebranych przez T. Wiśniewskiego w Ruwenzori i przywiezione do Warszawy, szczęśliwie przetrwały wojnę. Znajdują się w Zielniku Wydziału Biologii UW, gdzie trwają przygotowania do ich opracowania.



Autor prezentacji:

Maja Graniszewska

Uniwersytet Warszawski

Zielnik Wydziału Biologii

Sekcja Historyczna Wydziału Biologii

mgraniszewska@biol.uw.edu.pl

